



- Dados Estatísticos sobre: Televisão



➤ **Trabalho realizado por:**

- Ana Isabel Coutinho n.º 2
- Ana Sofia Dias n.º 3
- Filipa Daniela Pereira n.º 9
- Joana Soares n.º 11

Ano: 10º **Turma:** A

Data: 2000-05-19

➤ Índice:

<u>- Tema:</u>	<u>- Página:</u>
• Inquérito	Pág. 3
• Introdução	Pág. 4
• Dados estatísticos	Pág.5
• Conclusão	Pág. 9

Inquérito:

- Este Inquérito destina-se à verificação do tempo que os alunos dedicam a ver televisão; e insere-se no âmbito de um trabalho da disciplina de Matemática, do 10º Ano, Turma A.

Ano: ___ Turma: ___ Curso: _____
Idade: ___ Sexo: Feminino ___ Masculino ___

1. Gosta de ver televisão?

Sim ___ Não ___

2. Quantas televisões tem em casa?

0 ___ 3 ___
1 ___ 4 ___
2 ___ +4 ___

3. Quantas horas por dia gasta em média a ver televisão?

[0 ; 2[___ [4 ; 6[___
[2 ; 4[___ +6 ___

4. Entre que horas costuma ver televisão?

[8 ; 12[___ [16 ; 20[___
[12 ; 16[___ [20 ; 24[___ Depois das 24h ___

5. Tem TV Cabo?

Sim ___ Não ___

6. Qual o seu canal preferido?

RTP1 ___ SIC ___
RTP2 ___ TVI ___ Outro. Qual? _____

7. Qual o tipo de filmes que prefere?

Comédia ___ Drama ___
Acção ___ Terror ___
Romance ___ Eróticos ___ Outro. Qual? _____

❖ Obrigado pela colaboração

➤ Introdução:

Desde tempos remotos que a estatística é utilizada para contagem e para a ajuda na organização de bens que deveriam ser distribuídos pela população. No entanto, o nome estatística só viria a aparecer pela primeira vez no século XVIII, pelo alemão Gottfried Achemmel; esta palavra viria do latim *statu*, que significa estado.

O primeiro dado estatístico disponível, foi encontrado por Herótoto, qual diz que em 3050 a.C. se teria efectuado um estudo das riquezas da população egípcia, que teria como finalidade verificar os recursos humanos e económicos disponíveis para a construção das pirâmides. Vieram-se a encontrar como este, outros levantamentos estatísticos.

Foi deste então, que muitos Estados optaram por esta forma de contagem, para ordenarem melhor determinadas características da população, e nomeadamente para imporem leis sobre impostos e número de homens para combater.

No mesmo século ainda se surge o Cálculo de Probabilidades que, em ligação com os conhecimentos estatísticos, veio dar projectar uma nova vista para esta ciência primeiramente descoberta. Nesta terceira fase, é de salientar os nomes de Fermat (1601-1665), Pascal (1623-1662) e Huygens (1629-1695), que muito contribuíram para o desenvolvimento estatístico.

Por volta do século XIX, inicia-se a última fase deste desenvolvimento, onde é alargado e interligado os conhecimentos adquiridos nas três fases anteriores. Dá-se então início a uma dependência dos diferentes ramos da Estatística, graças aos dois dos mais importantes nomes desse desenvolvimento: Ronald Fischer (1890-1962) e Karl Pearson (1857-1936).

Hoje em dia, este ramo da ciência não se limita apenas a estudos Demográficos e Económicos; a sua área de conhecimento matemático alastrou-se à base de dados de outras matérias, como a Física, Psicologia, Indústria, Medicina, Comércio, etc..., e até mesmo a domínio aparentemente isentos deste tipo de estudo, como é o caso da Estrutura da Linguagem e do estudo de Formas Literárias.

Podemos agora comparar o início esta ciência, em que estava somente ligada ao Estado e hoje em dia, em que não só o Estado, mas a sociedade, também dependem cada vez mais dela; esta é uma das razões pela qual cada Estado tem um Departamento ou Instituto Nacional de Estatística.

Este nosso trabalho tem como objectivo principal o estudo da estatística, e insere-se no âmbito da disciplina de matemática. O tema do trabalho está relacionado com as preferências do alunos quanto à programação da televisão.

Escolhemos este tema, dado que nos causou desde início algum interesse e motivação.

Como sabemos, a televisão é um meio de comunicação bastante relevante para a informação da sociedade, e ao mesmo tempo para a ocupação dos tempos livres de algumas pessoas.

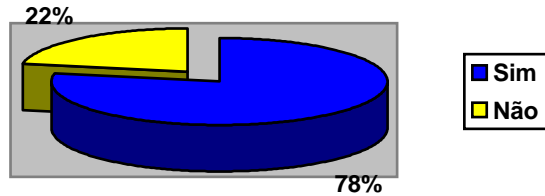
Como meio para a recolha dos dados que iremos apresentar, utilizamos inquéritos. A população que inquirimos foram os alunos do Ensino Secundário da Escola Secundária Tomaz Pelayo, dos quais a amostra era de 50 alunos escolhidos aleatoriamente.

O trabalho demorou aproximadamente 1 mês para ficar concluído, tempo do qual despendemos algumas tardes livres do horário escolar, e algumas horas nas férias da Páscoa.

1. Gosta de ver televisão?

X_i	F_i	f_{ri} (%)
Sim	39	78%
Não	11	22%

Gosto pela televisão



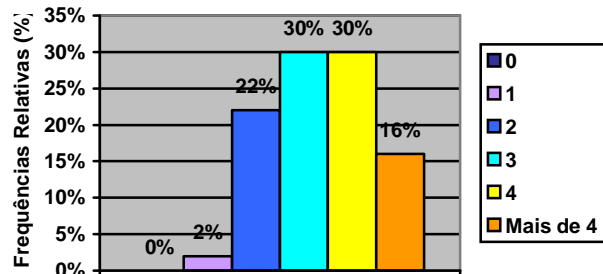
Moda: Sim

- Podemos concluir claramente, que a grande maioria dos alunos gosta de ver televisão.

2. Quantas televisões tem em casa ?

X_i	F_i	f_{ri} (%)
0	0	0%
1	1	2%
2	11	22%
3	15	30%
4	15	30%
Mais de 4	8	16%

Números de televisões em casa



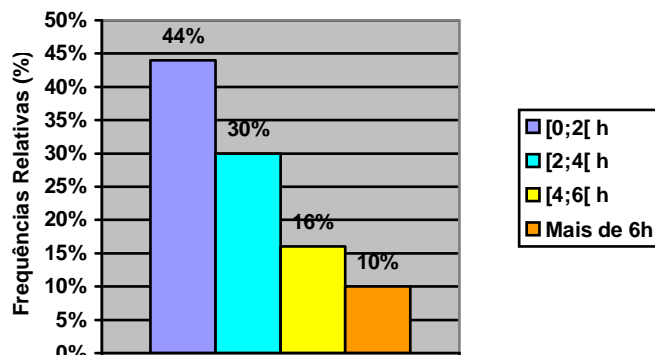
Moda : Ter 3 ou 4 televisões.

- Concluimos que a maioria dos alunos possui 3 ou 4 televisões em casa, e que não existe nenhum aluno que não tenha televisão em casa, assim como, possuindo uma única televisão, só existe 2% dos alunos inquiridos.

3. Quantas horas em média gasta a ver televisão?

Horas em média que vê televisão

Xi	Fi	fri (%)	Fri (%)
[0,2[h	22	44%	44%
[2,4[h	15	30%	74%
[4,6[h	8	16%	90%
Mais de 6h	5	10%	100%



Média: 2.84

Classe Modal: [0,2[

1º Quartil: [0,2[

3º Quartil: [4,6[

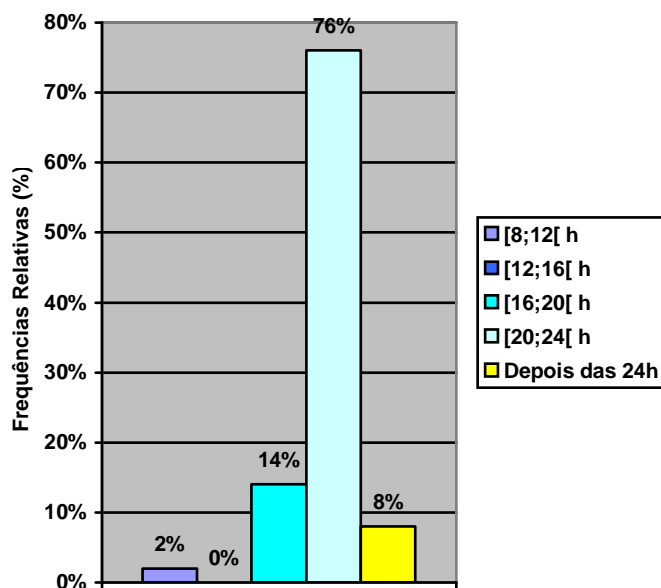
Desvio Padrão: 1.99 (2c.d.)

- Nota-se claramente que uma grande percentagem de alunos vê em média televisão de 0 a 2h, e a partir daqui há uma descida das percentagem relativamente aos restantes números de horas, havendo assim, uma decrescência nos valores do gráfico.

4. Entre que horas costuma ver televisão?

A que horas vê televisão

Xi	Fi	fri (%)	Fri (%)
[8,12[h	1	2%	2%
[12,16[h	0	0%	2%
[16,20[h	7	14%	16%
[20,24[h	38	76%	92%
Depois das 24h	4	8%	100%



Média: 21.52

Classe Modal: [20,24[

1º Quartil: [8,12[

3º Quartil: [20,24[

Desvio Padrão: 2.48

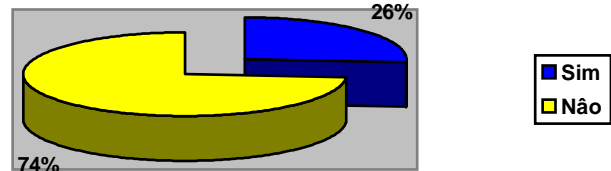
- Observamos que a grande maioria dos alunos vê televisão entre as 20 e as 24h, talvez porque nos restantes horários não consigam ter tempo livre por causa do tempo que gastam a estudar e a fazer os trabalhos de casa. Apenas 2% dos alunos vê televisão entre as 12 e as 16h, o que faz com que se note uma quebra relativamente aos 76% dos alunos que vê televisão entre as 20 e as 24h.

5. Tem TV Cabo?

Xi	Fi	fri (%)
Sim	13	26%
Não	37	74%

Moda: Não

Possuidores de TV Cabo em casa



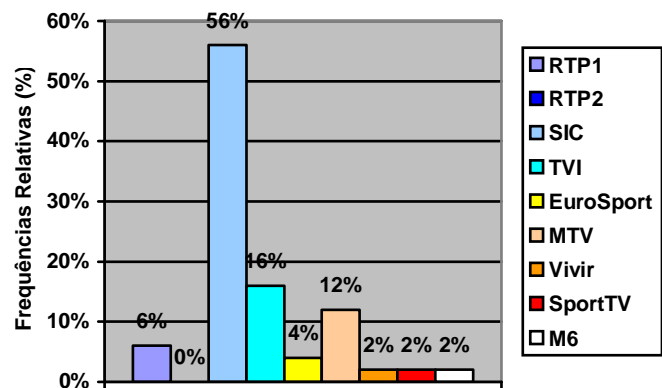
- Observamos que 74% dos alunos não possui TV Cabo em casa, e que 26% desses mesmos alunos possui TV Cabo; o que mostra uma grande diferença entre que valores.

6. Qual o seu canal preferido?

Xi	Fi	fri (%)
RTP1	3	6%
RTP2	0	0%
SIC	28	56%
TVI	8	16%
Euro Sport	2	4%
MTV	6	12%
Vivir	1	2%
Sport TV	1	2%
M6	1	2%

Moda: Sic

Canal preferido

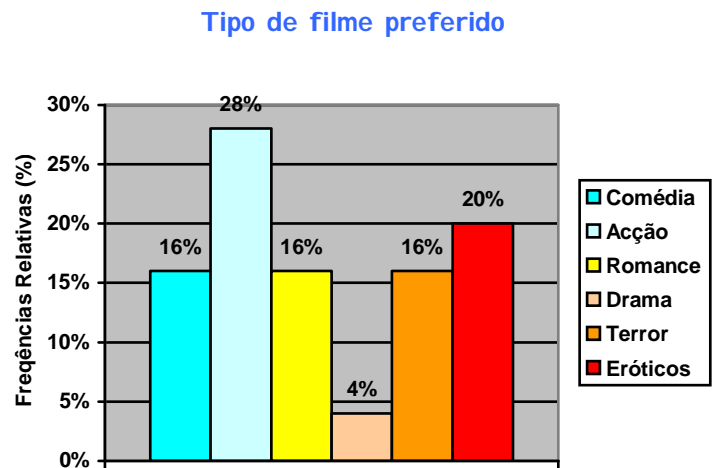


- Este gráfico, veio confirmar a grande audiência da SIC na televisão portuguesa, pois embora se apresentam também canais internacionais, esta estação ultrapassa os 50% de audiências em relação ao resto das estações a nível nacional e internacional.

7. Qual o tipo de filmes que prefere?

Xi	Fi	fri (%)
Comédia	8	16%
Acção	14	28%
Romance	8	16%
Drama	2	4%
Terror	8	16%
Eróticos	10	20%

Moda: Acção



- Os valores revelam-nos que 28% dos alunos tem preferência pelos filmes de acção, embora uma grande percentagem também nos revele as suas preferências pelos filmes eróticos.

Apenas 4% destes alunos tem gosto pelos filmes dramáticos, e o resto dos valores encontram-se bastante homogeneizados, uma vez que 16% dos alunos preferem filmes de comédia, romance e terror.

➤ **Conclusão:**

Com este trabalho podemos concluir, que grande parte da população escolar não dedica grande parte do seu tempo livre a ver televisão, apenas uma pequena percentagem de inquiridos costuma ver televisão mais de 6h diárias, os restantes vêem diariamente televisão menos de 4h.

Podemos confirmar a grande audiência da SIC, que se verifica também na comunidade escolar, o que veio a confirmar os dados estatísticos que estamos habituados a ver nas revistas, jornais e outros meios de comunicação.

Gostamos de realizar este trabalho, uma vez que foi interessante todo o trabalho que tivemos de pesquisa e organização, também porque o grupo permitiu uma organização de trabalho homogénea e correcta, por outro lado, podemos deparar com resultados que não estaríamos tanto á espera, como uma grande percentagem de alunos não possuir TV Cabo em casa ou então que as horas em que os alunos vêem mais televisão se encontra entre as 20h e as 24h, tempo esse que deveria em parte, ser aproveitado para descansar.